

УДК 31:330.564

## **ВЛИЯНИЕ ИНФЛЯЦИИ НА СТРУКТУРУ ПОТРЕБИТЕЛЬСКИХ РАСХОДОВ НАСЕЛЕНИЯ НОВОСИБИРСКОЙ ОБЛАСТИ**

**В.Г. Долженкова**

Новосибирский государственный университет  
экономики и управления – «НИНХ»  
E-mail: stat@nsuem.ru

Рассматривается понятие и виды инфляции, измерение уровня и динамики инфляции. Концепция построения ИПЦ применяется как основа измерения инфляции и один из основных индикаторов динамики рынка товаров и услуг. Анализируются и сопоставляются темпы роста реальных располагаемых доходов населения Новосибирской области и темпы роста среднедушевых денежных доходов. Проводится статистическое сопоставление уровня инфляции на потребительском рынке со структурой и составом основных видов потребления товаров и услуг.

*Ключевые слова:* потребительский рынок, инфляция, индексы потребительских цен, структура потребительских расходов.

## **INFLUENCE OF INFLATION ON CUSTOMER EXPENSES IN NOVOSIBIRSK REGION**

**V.G. Doljenkova**

Novosibirsk State University of Economics and Management  
E-mail: stat@nsuem.ru

This work analyzes rates of increase in real disposable personal income and monetary income per capita in Novosibirsk region, and also examines the statistical association between the inflation rate in the consumer market and changes both, qualitative and quantitative, in goods and services consumption. The author explains how the concept of a consumer price index can be applied in the estimation of the inflation level, and as one of the key indicators of changes in a goods and services market. In addition, this paper gives an overview of the concept and types of inflation, as well as methods of assessing inflation levels and dynamics.

*Key words:* consumer market, inflation, consumer price indexes, structure of consumer spending.

Инфляция в российской экономике явление не новое, в четко выраженных формах она проявляется в третий раз. Впервые инфляция проявлялась в годы Первой мировой войны, затем последовавшей за ней Гражданской и в годы послевоенного восстановления (1914–1924 гг.). Второй раз инфляция была на протяжении почти двух десятилетий (1928–1947 гг.) – все довоенные пятилетки, годы Великой Отечественной войны и послевоенный период. Третий раз она проявилась в период проводимых в стране экономических реформ, направленных на становление рыночных отношений после провозглашения государственного суверенитета России, т.е. с 1992 г.

Исключение составляют годы НЭПа, предшествующие индустриализации (1925–1928 гг.), конец 40-х и первая половина 50-х годов (1948–1955 гг.), когда государство проводило прямую дефляционную политику снижения цен.

Особенностью современной инфляции является то, что ей предшествовал длительный период скрытой инфляции, которая выражалась прежде всего в увеличении денежных сбережений населения, представляющих относительный спрос при увеличении товарного дефицита. Другой формой скрытой инфляции были скрытое повышение цен, выражающееся в ухудшении качества товаров при неизменной цене, и «вымывание» товаров дешевого ассортимента, продажа прежних товаров под новой маркировкой и по более высокой цене. В плановой экономике была также и открытая инфляция, наиболее заметная в 1980-е годы, особенность которой заключалась в том, что уровень цен повышался скачками.

Пик инфляции в России пришелся на 1992 г., затем на 1998 г.

*Открытая инфляция* проявляется в различных формах: инфляция спроса; инфляция издержек; структурная инфляция.

Инфляция спроса порождается избытком совокупного спроса, за которым по тем или иным причинам не успевает производство, что приводит к резкому росту цен на потребительском рынке. Инфляция такого рода постепенно распространяется и на производство.

Инфляция издержек производства может быть вызвана, с одной стороны, ростом цен на любые промежуточные товары, чаще всего на сырьевые ресурсы и энергоносители, а с другой – ростом заработной платы. Теоретическое обоснование возможности проявления на определенном этапе инфляции издержек впервые дал Дж.М. Кейнс.

Структурная инфляция характеризуется макроэкономической межотраслевой несбалансированностью. Например, в период кардинального перехода страны на новые условия хозяйствования. Это наиболее труднопреодолимая форма инфляции.

*Подавленная инфляция* характерна для административно-плановой экономики с регулируемым ценами. Она проявляется в товарном дефиците, развале потребительского рынка, развитии бартерных сделок, избытке денежной массы на руках и др. С либерализацией цен инфляция переходит в открытую форму (с января 1992 г.) и характеризуется непрерывным ростом цен на товары и услуги.

В 2000-е годы уровень инфляции удалось снизить и в основном ввести в управляемые рамки. Однако эффективный механизм антиинфляционного регулирования отработан еще недостаточно. В этой связи изучение влияния инфляции на уровень жизни является одной из важнейших задач статистики.

Для оценки и анализа инфляции в отечественной и зарубежной практике широко используется система показателей, разрабатываемая статистикой цен, банковской статистикой, макроэкономической и другими отраслями статистики. В этой системе показателей особое место занимают индексы. Для оценки инфляции на потребительском рынке используется индекс потребительских цен (ИПЦ).

ИПЦ – статистический показатель, характеризующий изменение во времени общего уровня цен на товары и услуги, приобретаемые населением для непроизводственного потребления. Он измеряет отношение стоимости фиксированного набора товаров и услуг в отчетном периоде к стоимости этого набора в базисном периоде. ИПЦ используется на федеральном и региональном уровнях для анализа и прогноза ценовых процессов в экономике, для характеристики инфляции, регулирования реального курса национальной валюты, пересмотра минимальных социальных гарантий, решения правовых вопросов и других целей.

Рассчитывается ИПЦ на основании потребительского набора товаров и услуг – представителей, который является единой для всех субъектов РФ репрезентативной выборкой групп товаров и платных услуг, наиболее часто потребляемых населением.

В Новосибирской области обследуется 503 вида товаров и услуг – представителей, в том числе: продовольственных 127 (25%), непродовольственных 268 (53%), платных услуг – 108 (22%).

ИПЦ рассчитывается по агрегатной форме индекса Э. Ласпейреса. Индекс цен, рассчитанный по формуле Э. Ласпейреса, позволяет оценить среднее изменение цен на разнородные товары и услуги на основе их взвешивания по базисным весам:

$$I_p = \frac{\sum i_p \times p_0 q_0}{\sum p_0 q_0},$$

где  $i_p$  – индивидуальные индексы цен по отдельным видам товаров и услуг – представителей;

$p_0 q_0$  – стоимость фиксированного набора товаров и услуг в базисном периоде.

Концепция построения ИПЦ, как измерителя инфляции и одного из основных индикаторов рынка, разрабатывалась при взаимодействии ряда международных организаций: МВФ, МОТ, Организации экономического сотрудничества и развития, Статистического отдела Европейского союза (Евростат) и др.

На 14-й Международной конференции статистиков труда в Женеве указывалось, что предназначение ИПЦ состоит в том, чтобы измерять динамику общего уровня цен на товары и услуги, которые приобретает, использует или оплачивает населения для целей непроизводственного потребления. ИПЦ представляет собой последовательность изменения цен фиксированного набора товаров и услуг, имеющих неизменные качества и свойства. Каждая суммарная оценка – это взвешенная средняя большого числа простейших агрегатных индексов. Каждый простейший индекс определяется на основе выборки цен, регистрируемых по определенному кругу товаров и услуг [4].

Для аналитических целей разработаны следующие показатели:

- общий индекс потребительских цен, характеризующий динамику цен на товары и услуги, потребляемые всеми категориями населения;
- индексы потребительских цен по социальным группам населения с различными уровнями денежных доходов;
- стоимость минимального набора продуктов питания, отражающая межрегиональную дифференциацию уровней потребительских цен на основные продукты питания;
- стоимость фиксированного набора потребительских товаров и услуг, используемая для межрегиональных сопоставлений покупательной способности населения.

Комплексный анализ этих показателей позволяет получить многосторонние оценки инфляционных процессов на потребительском рынке.

Основным показателем является первый из них, который вычисляется на базе двух источников информации:

- данных об изменении цен, собранных путем ежемесячной регистрации цен и тарифов на потребительском рынке;

- данных о структуре фактических потребительских расходов населения за предыдущий год, рассчитанных на основе показателей выборочного обследования домашних хозяйств.

Потребительский набор, на основании которого рассчитывается ИПЦ, состоит из трех групп:

- продовольственные товары;
- непродовольственные товары;
- платные услуги населению.

Отдельно выделяют группу алкогольных напитков.

Последствия инфляции разнообразны. Высокие ее темпы ведут к снижению уровня жизни населения. Это проявляется прежде всего в замедлении темпов роста реальных доходов населения и реальной заработной платы работающих, снижении покупательной способности населения, в изменениях структуры потребительских расходов. Изучение динамики каждого из этих показателей в отдельности дает ценную информацию о состоянии и перспективах развития отдельных регионов и страны в целом. Однако особый интерес представляет анализ их взаимозависимости.

В течение 2000–2008 гг. темпы роста среднедушевых денежных доходов населения Новосибирской области заметно опережали темпы роста цен. В целом за весь период они возросли в 9 раз, а цены на потребительские товары и услуги – в 2,7 раза.

В результате (за исключением 2000 и 2001 гг.) темпы роста реальных располагаемых денежных доходов опережали темпы роста цен (рис. 1).

Более низкие темпы роста реальных располагаемых доходов по сравнению с темпами роста среднедушевых денежных доходов послужили одной из причин значительного изменения структуры денежных расходов (табл. 1).

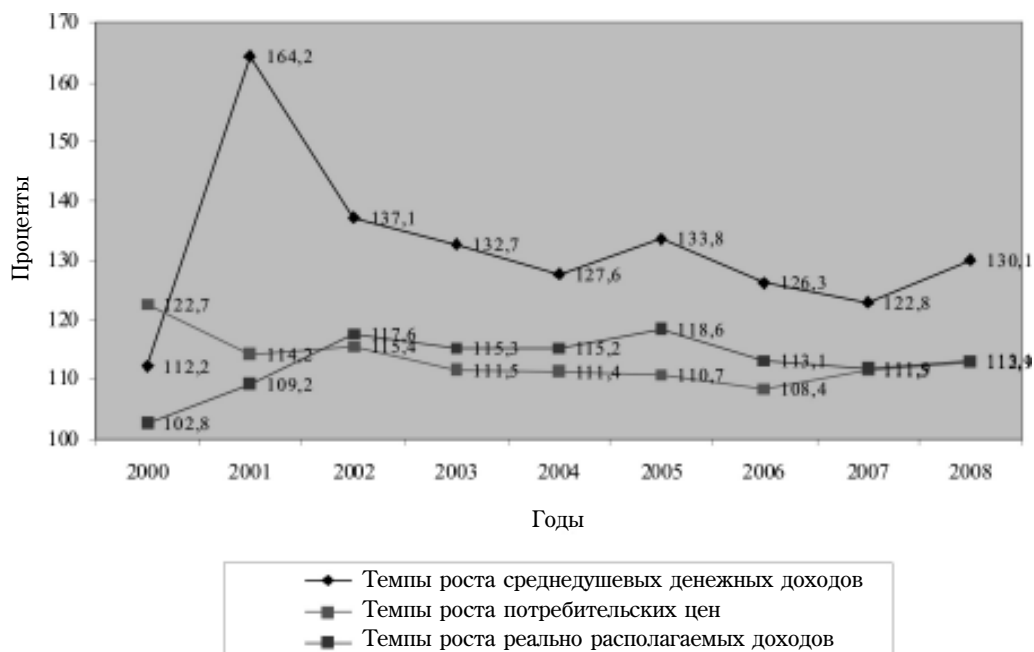


Рис. 1. Темпы роста цен и среднедушевых денежных доходов населения Новосибирской области за 2000–2008 гг.

Таблица 1

**Структура денежных расходов домохозяйств Новосибирской области  
за 1999–2008 гг. (в среднем на члена домохозяйства)**

Расходы	Год								
	1999	2000	2002	2003	2004	2005	2006	2007	2008
Денежные, руб.	785	1003	1936	2558	3243	4351	4920	6393	11271
В том числе потребительские расходы, %	88,5	88,5	89,1	85,3	87,7	852,7	87,8	81,1	59,8
Из них на:									
питание	51,2	48,8	41,0	34,9	37,7	35,5	33,3	27,4	20,0
покупку непродовольственных товаров	24,2	25,2	28,6	30,0	28,5	26,0	30,6	30,5	23,8
оплату услуг	10,7	12,0	17,0	18,2	19,2	19,2	21,9	21,3	14,6
покупку алкогольных напитков	2,4	2,5	2,5	2,2	2,3	2,0	2,0	1,9	1,4

*Источник:* Уровень жизни населения Новосибирской области: Статистический сборник за 1996–2000 гг. – Новосибирск: Облкомстат, 2000. – С. 24; Уровень жизни населения Новосибирской области: Статистический сборник за 2002–2007 гг. – Новосибирск: ТО ФСГС, 2008. – С. 29; 2003–2008 гг. – С. 29.

Таблица 2

**Динамика структуры потребительских расходов населения Новосибирской области  
за 1999–2008 гг., %**

Расходы	Год						
	1999	2000	2004	2005	2006	2007	2008
Потребительские, всего	100	100	100	100	100	100	100
В том числе расходы на:							
покупку продуктов домашнего питания	56,7	53,9	40,7	41,2	36,4	32,3	32,4
питание вне дома	1,2	1,1	2,3	1,7	1,6	1,5	1,0
непродовольственные товары	27,4	28,8	32,5	31,5	34,8	37,6	39,8
оплату услуг	12,0	13,4	21,9	23,2	24,9	26,2	24,5
алкогольные напитки	2,7	2,8	2,6	2,4	2,3	2,4	2,3

*Источник:* Уровень жизни населения Новосибирской области: Статистический сборник за 1996–2000 гг. – Новосибирск: Облкомстат, 2000. – С. 30; Уровень жизни населения Новосибирской области: Статистический сборник за 2002–2007 гг. – Новосибирск: ТО ФСГС, 2008. – С. 34.

Данные табл. 1 показывают, что в течение 2000–2008 гг. денежные расходы населения области стабильно росли. В целом за весь период они увеличились в 14,4 раза. В структуре денежных доходов произошли существенные изменения. Удельный вес потребительских расходов занимал до 2008 г. более 80%, в 2008 г. он снизился до 59,8%. В 1999 г. более 50% всех расходов составляли расходы на питание, а начиная с 2002 г. эти расходы стали сокращаться и в 2008 г. составили 20%. Удельный вес расходов на покупку непродовольственных товаров сократился на 0,4 п.п., в 1,4 раза увеличились расходы на оплату услуг. Изменения в структуре потребительских расходов представлены в табл. 2.

Из данных табл. 2 видно, что отдельные группы потребительских расходов изменились в среднем за анализируемый период на 1,5 п.п., за 2004–2008 гг. – на 1,6 п.п. Рост потребительских цен не только ускорил структурные различия в

потребительских расходах, но и сформировал тенденцию, совершенно противоположную сложившейся в конце 90-х годов прошлого столетия. Так, в 1999 г. на питание уходило около 58% всей суммы потребительских расходов, а в 2008 г. – 32,4%. За счет снижения доли расходов на питание в течение анализируемого периода происходило стабильное увеличение удельного веса расходов на покупку непродовольственных товаров и оплату услуг. В результате ежегодного роста реальных денежных доходов потребительский спрос населения сместился в сторону платных услуг. В структуре обследуемых домохозяйств увеличились расходы на покупку одежды, обуви, транспортных средств.

Значительное влияние на изменение структуры потребительских расходов оказали и такие факторы, как неравномерный рост цен на отдельные группы товаров и услуг, насыщение потребительского рынка, переход ряда услуг из ранее бесплатных для населения в разряд платных и др.

Изменения потребительских цен за анализируемый период в разрезе укрупненных групп представлены в табл. 3.

Таблица 3

Сводные индексы потребительских цен за 1999–2008 гг.  
(декабрь к декабрю предыдущего года, %)

	Год									
	1999	2000	2001	2002	2003	2004	2005	2006	2007	2008
Все товары и платные услуги	127,6	122,7	114,2	115,4	111,5	111,4	110,7	108,4	111,5	113,1
В том числе:										
продовольственные товары	124,2	120,2	115,8	112,1	107,9	114,9	110,2	108,9	115,4	118,8
алкогольные напитки	135,4	128,7	106,4	109,9	107,1	109,0	105,8	109,7	107,6	115,3
непродовольственные товары	137,0	115,6	108,0	107,9	105,8	104,2	105,7	100,4	105,9	107,1
платные услуги	125,2	147,2	124,0	147,6	129,9	116,0	120,5	117,0	112,1	112,5

*Источник:* Уровень жизни населения Новосибирской области: Статистический сборник за 1996–2000 гг. – Новосибирск: Облкомстат, 2000. – С. 13; Уровень жизни населения Новосибирской области: Статистический сборник за 2002–2007 гг. – Новосибирск: ТО ФСГС, 2008. – С. 15.

Данные табл. 3.показывает, что за 2000–2008 гг. цены на потребительские товары и услуги в целом увеличились в 3,0 раза. При этом наибольший (в 7,2 раза) рост зафиксирован на платные услуги населения, что выше роста цен на все товары и услуги в 2,4 раза. Цены на продовольственные товары увеличились в 3,2 раза и наименьший (в 1,8 раза) рост зафиксирован на непродовольственные товары. В течение всего анализируемого периода рост цен на продовольственные товары был ниже темпов роста на платные услуги (за исключением 2007 и 2008 гг.). На платные услуги наибольший рост был отмечен в 2000, 2002, 2003 и 2005 гг. С 2006 г. темпы роста тарифов были ниже, чем в указанные годы, но по-прежнему оставались более высокими по сравнению с темпами роста цен на все товары и услуги. Темпы прироста тарифов на платные услуги были в 1,4–3,1 раза выше средних темпов прироста по всем товаром и услугам. При этом тарифы на платные услуги более всего регулируются на всех уровнях управления. Более наглядно это отражено на рис. 2.

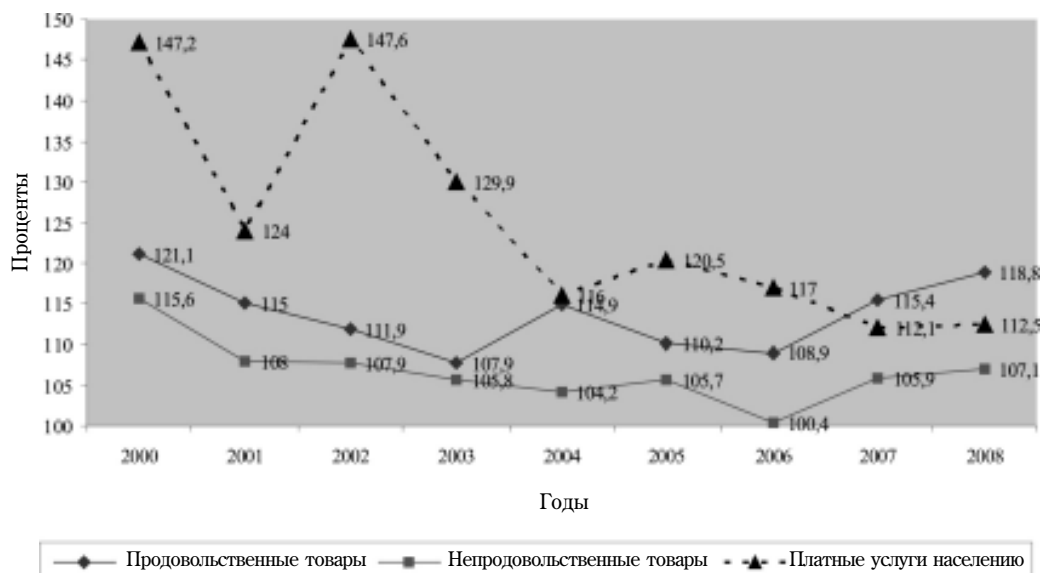


Рис. 2. Динамика индексов потребительских цен за 2000–2008 гг. (декабрь к декабрю предыдущего года, %)

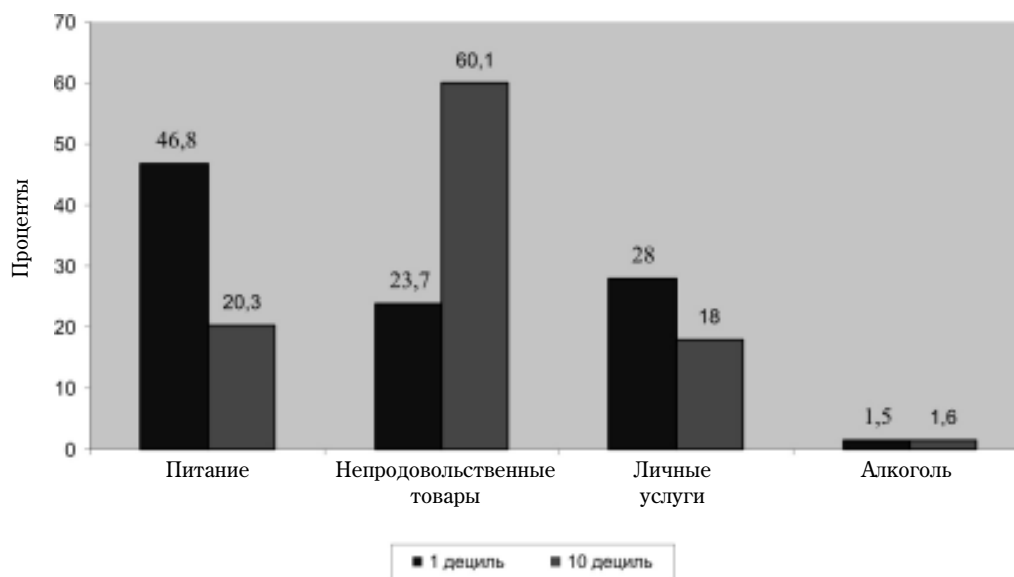


Рис. 3. Структура потребительских расходов обследуемых домашних хозяйств по децильным группам за 2008 г.

Изменение цен на потребительские товары и услуги и реальных среднедушевых доходов оказывает разное влияние на формирование структуры потребительских расходов домашних хозяйств по децильным группам (рис. 3).

Как свидетельствуют данные, в 10% малообеспеченных домохозяйств расходы на питание занимают около 47% их семейного бюджета и 28% – расходы на оплату услуг. В 10% более обеспеченных домохозяйств на питание уходит более 20%, на оплату услуг – 18% и более 60% составляют расходы на покупку непродовольственных товаров.

В структуре питания также произошли существенные изменения. Представленные в табл. 4 данные о потреблении основных продуктов питания в домо-

хозяйствах НСО свидетельствуют о том, что значительно опережают общее увеличение потребительских расходов (16,5 раза) расходы на покупку фруктов и ягод, рыбы и рыбных продуктов, мяса и мясных продуктов, молока и молочных продуктов. В меньшей степени увеличились расходы на покупку хлеба и хлебных продуктов, сахара и кондитерских изделий. Несмотря на высокие темпы роста, резко снизилась доля расходов только на хлеб и хлебные продукты – с 16,4 до 5,8%, сахара и кондитерских изделий – с 11,4 до 2,7%. Анализ темпов роста расходов на покупку основных продуктов питания и структуры потребительских расходов показывает, что связи между темпами роста цен на товары и показателями структуры неоднозначны. Например, мясо и мясопродукты относятся к числу неэластичных товаров, и можно было ожидать обратной зависимости между ростом цен и ростом расходов на их покупку. Однако с 1999 г. четко прослеживается прямая связь – при увеличении темпов роста цен растет доля расходов на покупку мяса при одновременном увеличении его потребления почти в 1,5 раза. Рыбопродукты – также неэластичные товары, рост цен на них привел к увеличению потребления в 1,3 раза и на 0,4 п.п. увеличил долю в потребительских расходах. Аналогичная ситуация и по молочным продуктам. При росте цен доля их в потребительских расходах растет на 0,3 п.п при одновременном увеличении их потребления в 1,23 раза. Обращает на себя внимание существенное сокращение удельного веса расходов на хлебные продукты при общем росте расходов в 4,4 раза и одновременном уменьшении потребления (табл. 5).

*Таблица 4*

**Расходы на покупку основных продуктов питания за 1999 и 2007 гг.**  
(в среднем на одного члена домохозяйства в месяц)

Расходы	1999 г.		2007 г.		Темп роста в размах
	руб.	%	руб.	%	
Потребительские	414	100	6743	100	16,3
На покупку продуктов для домашнего питания:	221	53,4	2187	32,4	9,9
хлеба и хлебных продуктов	68	16,4	391	5,8	5,8
фруктов и ягод	6	1,4	151	2,2	25,2
мяса и мясопродуктов	40	9,7	682	10,1	17,0
рыбы и рыбных продуктов	6	1,5	126	1,9	21,0
молока и молочных продуктов	17	4,1	299	4,4	17,6
сахара и кондитерских изделий	47	11,4	127	1,9	2,7
Расходы на питание вне дома	7	1,7	70	1,0	10,0

*Таблица 5*

**Потребление основных продуктов питания в домашних хозяйствах**  
(в среднем на 1 члена домохозяйства в месяц, кг)

Продукты питания	Год			
	1999	2000	2005	2008
Хлебные продукты	9,4	9,0	9,1	8,2
Фрукты и ягоды	1,4	1,9	4,3	4,5
Мясо и мясопродукты	4,2	4,5	7,0	6,5
Молоко и молочные продукты	17,9	18,8	21,1	21,0
Рыба и рыбопродукты	1,2	1,2	1,9	12,8



Представляет интерес изучение влияния изменения потребительских цен на формирование состава и структуры расходов на конечное потребление домашних хозяйств, на основании которого можно охарактеризовать их потребительское поведение. В этих целях используем группировку домашних хозяйств по уровню среднедушевых располагаемых ресурсов<sup>1</sup>. В табл. 6 приводятся данные о структуре расходов на конечное потребление домашних хозяйств по группам с различным уровнем благосостояния в 2008 г.

Таблица 6

**Распределение расходов на конечное потребление по группам домашних хозяйств с различным уровнем благосостояния в 2008 г., %**

Группы домохозяйств	Стоимость питания	Покупка непродовольственных товаров	Покупка алкогольных напитков	Оплата услуг
Все домохозяйства	100	100	100	100
В том числе по 10%-ным группам обследуемого населения:				
первая (с наименьшими доходами)	4,4	1,8	2,0	3,4
вторая	6,8	2,8	3,8	4,4
третья	8,4	3,3	5,0	5,6
четвертая	9,9	4,1	5,9	6,5
пятая	10,4	5,7	7,6	7,6
шестая	11,1	7,8	8,6	9,5
седьмая	11,6	9,9	14,8	12,4
восьмая	11,2	12,2	13,3	16,0
девятая	13,4	18,9	16,9	18,4
десятая (с наибольшими доходами)	12,8	33,5	22,1	16,2
Коэффициент фондов	2,9	18,6	11,0	4,8
Коэффициент Джини	0,138	0,441	0,334	0,280

Приведенные в табл. 6 данные о структуре расходов на конечное потребление, позволяют сделать вывод о различном характере потребления в различных децильных группах. Так, если в первых группах акцент делается на расходы по приобретению продуктов питания, то в последних группах – на покупку непродовольственных товаров и на оплату услуг. Оценка дифференциации и концентрации в распределениях по расходам эти выводы подтверждает. На рис. 4 представлены кривые концентрации (кривые Лоренца).

Анализ данных, представленных в табл. 6 и на рис. 4, показывают, что 20% обследуемых домашних хозяйств с наименьшими располагаемыми ресурсами расходуют на питание 11% от общей суммы расходов на питание всех домохозяйств, тогда как на 20% домохозяйств с наибольшими располагаемыми ресурсами приходится 26,2% от общей суммы расходов на питание.

<sup>1</sup> Располагаемые ресурсы домохозяйств представляют собой сумму денежных средств и натуральных поступлений, которые находились в распоряжении домохозяйства в течение учетного периода. Их оценка включает в себя денежные расходы, отложенные на конец учетного периода, сбережения и натуральные доходы.

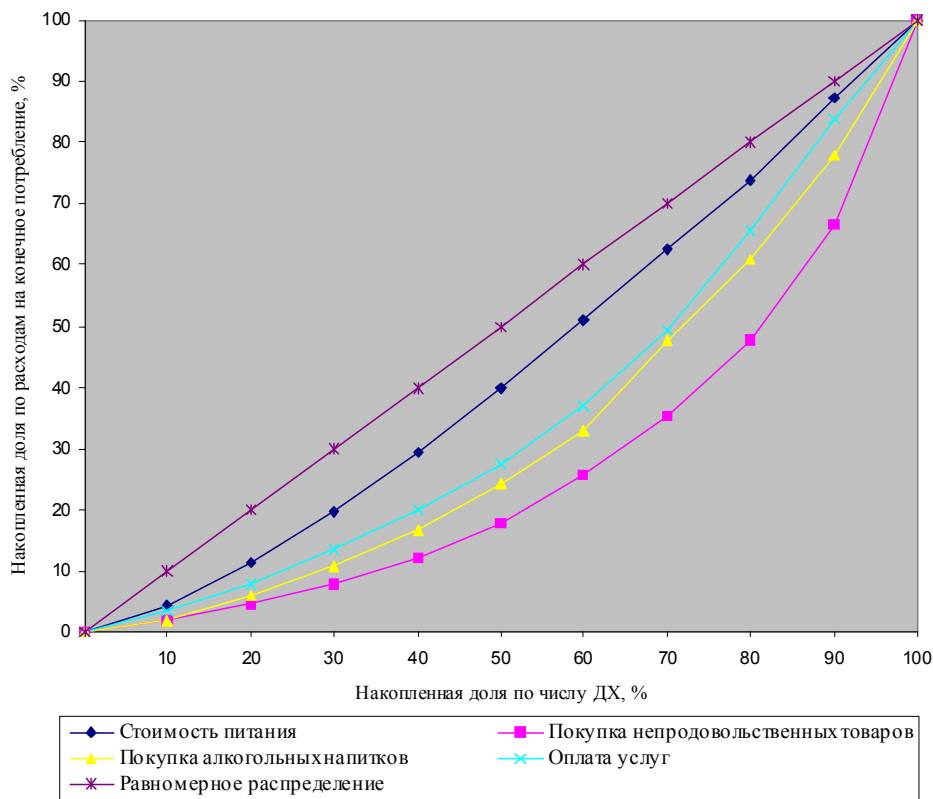


Рис. 4. Кривые концентрации расходов населения

Еще более значительные расхождения имеют место при сопоставлении расходов по группам «покупка непродовольственных товаров» и «оплата услуг». На покупку непродовольственных товаров 20% домохозяйств с наименьшими располагаемыми ресурсами расходуют всего 4,6% общей суммы расходов на покупку непродовольственных товаров, а расходы на эти цели 20% домохозяйств с наибольшими располагаемыми ресурсами составляют 52,4%.

На оплату услуг 20% домохозяйств с наименьшими располагаемыми ресурсами приходится 7,8% всех расходов на оплату услуг, а 20% домохозяйств с высокими располагаемыми ресурсами – 34,6%.

Данные табл. 6 также показывают, что наиболее высокая степень дифференциации и концентрации расходов на конечное потребление наблюдается для расходов на покупку непродовольственных товаров. Коэффициент фондов для этой группы товаров равен 18,6%, а коэффициент концентрации Джини – 0,441, что свидетельствует о существенной концентрации: на долю первых 50% домашних хозяйств приходится лишь 17,7% от всех расходов на непродовольственные товары, в то время как только на долю последних 10% домашних хозяйств приходится 33,5% расходов. Существенная концентрация также по расходам на покупку алкогольных напитков. Коэффициент концентрации Джини достаточно высокий – 0,334. Высокая степень концентрации и по оплате услуг: на долю первых 50% домохозяйств приходится 27,5%, а на долю 20% домашних хозяйств с наибольшими ресурсами – 34,6%.

Самая низкая степень концентрации (0,138) наблюдается по стоимости продуктов питания.

Из всего сказанного следует, что более обеспеченные домохозяйства менее зависимы от изменения потребительских цен, они имеют возможность приобретать широкий круг более качественных товаров и услуг, и изменение цен на регистрируемые товары более равномерно оказывает влияние на формирование структуры и состава потребительских расходов. На структуру низкодоходных групп населения очень влияет изменение цен на самые необходимые товары и услуги.

Анализ структуры расходов на конечное потребление домохозяйств с различным уровнем благосостояния показывает следующее соотношение удельных весов различных элементов потребительских расходов в первых пяти группах: наибольший удельный вес составляют расходы на покупку продуктов для домашнего питания; на втором месте – расходы на оплату услуг; на третьем в потребительских расходах – расходы на покупку непродовольственных товаров, затем с наибольшим разрывом в величине доли идут расходы на покупку алкогольных напитков.

В последних пяти группах структура потребительских расходов характеризуется иным образом: первое место занимают расходы на покупку непродовольственных товаров, затем идут расходы на покупку продовольственных товаров и оплату услуг.

На потребительском рынке Новосибирской области важное место занимает сфера платных услуг. Расходы на оплату услуг составляют почти четверть общей суммы потребительских расходов населения области. В 2008 г. на одного члена ДХ расходы составили 1651 руб., что почти в 20 раз больше чем в 1999 г. (табл. 7).

Данные табл. 7 показывают, что общие тенденции развития инфляционных процессов на потребительском рынке Новосибирской области коренным образом отличаются от тенденций до 2000 г., когда наблюдались наиболее высокие темпы роста цен. С 2000 г. отмечается замедление темпов роста цен на товары и услуги. Темпы роста тарифов на платные услуги на протяжении всего периода опережали

Таблица 7

**Расходы на оплату услуг населением Новосибирской области**

	Год									
	1999	2000	2001	2002	2003	2004	2005	2006	2007	2008
Расходы на оплату услуг в среднем на члена ДХ, в месяц, руб.	84	120	178	331	465	622	835	1077	1359	1651
В % к предыдущему году	123,5	142,9	148,3	186,0	140,5	133,8	134,2	129,0	126,2	121,5
Доля платных услуг в структуре потребительских	12,0	13,4	14,4	19,2	21,3	21,9	23,2	24,9	26,2	24,4
В % к предыдущему году	81,1	111,7	107,5	133,3	110,9	102,8	105,9	107,3	105,2	93,1
Индекс потребительских цен на все товары и услуги, в % к предыдущему году	127,6	122,7	114,2	115,4	111,5	111,4	110,7	108,4	111,5	113,1
Индекс потребительских цен на платные услуги, в % к предыдущему году	125,2	147,2	124,0	147,6	129,9	116,0	120,5	117,0	112,1	112,5

рост цен на товары и услуги. Наиболее высокие темпы роста тарифов были зафиксированы в 2000 и 2002 гг. (147,2 и 147,6%), наиболее низкий рост отмечен в 2007 г. В течение анализируемого периода темпы роста расходов населения на оплату услуг значительно опережали удорожание тарифов на них, исключение составляет только 2000 г. Из этого следует, что наряду с ростом тарифов увеличивается и физический объем приобретаемых услуг, т.е. потребление населением платных услуг в натуральном выражении также растет. Это относится к услугам транспорта, связи, ЖКХ, образования. Доля их растет и составляет около 85% общей суммы потребительских расходов.

Как показал анализ, влияние темпов роста цен на структуру как всех потребительских расходов, так и оказанных населению услуг неоднозначно. По услугам, потребление которых не сокращается независимо от роста тарифов (неэластичные услуги), наблюдается прямая связь. К неэластичным услугам относятся транспортные услуги, услуги связи, жилищно-коммунального хозяйства, медицинские услуги, услуги образования. Эти виды услуг являются обязательными, и как бы не росли цены на них, люди будут их оплачивать и пользоваться этими услугами.

По услугам, не относящимся к категории обязательных или очень необходимых (бытовые услуги, услуги учреждений культуры, санаторно-оздоровительные), – связь обратная. Высокие темпы роста цен на эти услуги ведут к сокращению расходов. Это подтверждает уменьшение их удельного веса в объеме платных услуг.

Таким образом, выполненный анализ имеющихся данных позволяет сделать следующие выводы.

В целом за 2000–2008 гг. в структуре потребительских расходов населения области произошли существенные изменения. Однако их нельзя оценить однозначно.

Продовольственные товары дорожали более высокими темпами по сравнению с ростом цен на непродовольственные товары, но заметно отставали от роста тарифов на платные услуги населению.

В потребительских расходах наблюдается положительная тенденция увеличения удельного веса расходов населения на покупку непродовольственных товаров и сокращения доли расходов на продовольственные товары.

В результате высоких темпов роста тарифов на платные услуги доля их в потребительских расходах растет. Но, к сожалению, не за счет тех услуг, которые повышают качество жизни населения (бытовые, санаторно-курортные, экскурсионные, услуги учреждений культуры), а за счет обязательных и жизненно необходимых (ЖКХ, транспорт и связь, услуги образования).

При изучении влияния инфляции на структуру потребительских расходов выявлена закономерность. По неэластичным товарам и услугам связь прямая: чем больше рост цен, тем выше их удельный вес, по эластичным – связь обратная: при высоких темпах роста цен их удельный вес в потребительских расходах сокращается.

В структуре потребительских расходов домохозяйств по децильным группам, как и следовало ожидать, имеются существенные различия. В первой децильной группе с наименьшими располагаемыми ресурсами 50% идет на питание и около трети всех расходов – на оплату обязательных услуг, в 10-й группе с наибольшими

располагаемыми ресурсами около 80% всех расходов идет на покупку непродовольственных товаров и оплату услуг. В свою очередь, в структуре платных услуг растут удельные веса на услуги учреждений культуры, медицинские, санаторно-курортные. Между малообеспеченными и более обеспеченными слоями населения при намечающихся позитивных изменениях еще сохраняется большой разрыв. На структуру потребительских расходов малообеспеченных групп населения инфляционные процессы оказывают большое влияние и почти не влияют на расходы по приобретению товаров и услуг необязательного пользования. В обеспеченных группах населения инфляция более равномерно сказывается на формировании структуры потребительских расходов и оказывает меньшее влияние.

В целом на потребительском рынке Новосибирской области удалось достичь замедления роста инфляции и позитивных изменений в структуре потребительских расходов населения.

### Литература

1. *Зарова Е., Рыжков М.* Методы анализа влияния роста потребительских цен на структуру денежных доходов населения Самарской области // Вопросы статистики. – 1997. – № 1. – С. 62–68.
2. *Пляшевский Б.П.* Инфляция в российской экономике // Финансы. – 1997. – № 2.
3. *Рязанова М., Уланова С., Горячева И.* Уровень и динамика потребительских цен и тарифов на товары и услуги в регионах Российской Федерации // Вопросы статистики. – 1997. – № 7. – С. 55–61.
4. Индексы потребительских цен: Методологическое руководство // Международная организация труда / Пер. с англ. – М.: Финансы и статистика, 1993. – С. 150.

### Bibliography

1. *Zarova E., Ryzhkov M.* Metody analiza vlijaniya rosta potrebitel'skih cen na strukturu denezhnyh dohodov naselenija Samarskoj oblasti // Voprosy statistiki. 1997. № 1. P. 62–68.
2. *Pljashevskij B.P.* Infljacija v rossijskoj jekonomike // Finansy. 1997. № 2.
3. *Rjazanova M., Ulanova S., Gorjacheva I.* Uroven' i dinamika potrebitel'skih cen i tarifov na tovary i uslugi v regionah Rossijskoj Federacii // Voprosy statistiki. 1997. № 7. P. 55–61.
4. *Indeksy potrebitel'skih cen: Metodologicheskoe rukovodstvo // Mezhdunarodnaja organizacija truda / Per. s angl. M.: Finansy i statistika, 1993. P. 150.*