

УДК 338.24; 378

## **КОНЦЕПТУАЛЬНАЯ МОДЕЛЬ УПРАВЛЕНИЯ ЭКОНОМИЧЕСКОЙ УСТОЙЧИВОСТЬЮ ВУЗОВ В УСЛОВИЯХ НЕОПРЕДЕЛЕННОСТИ И РИСКОВ**

**Т.А. Половова**

Новосибирский государственный университет  
экономики и управления «НИНХ»  
E-mail: tatayna.polovova@rambler.ru

В работе рассматривается концептуальная модель управления экономической устойчивостью вуза, обосновываются ключевые аспекты формирования модели, в числе которых определены: открытость вуза как системы, особенности характеристик внешней среды, риски в сфере жизнедеятельности образовательных учреждений высшего профессионального образования; определение экономической устойчивости вуза, выбор варианта оценки экономической устойчивости. Представлена концептуальная модель, построен график зависимости комплексного показателя стратегического риска от показателя экономической устойчивости вуза.

*Ключевые слова:* концептуальная модель, экономическая устойчивость, равновесие, функционирование и развитие, риск, факторы неопределенности, сферы деятельности вуза.

## **CONCEPTUAL MODEL OF MANAGEMENT OF ECONOMIC STABILITY OF HIGHER EDUCATIONAL INSTITUTIONS UNDER UNCERTAINTY AND RISKS**

**T.A. Polovova**

Novosibirsk State University of Economics and Management  
E-mail: tatayna.polovova@rambler.ru

The paper considers the conceptual model of management of economic stability of higher educational institution. Key aspects of model formation are proved. These aspects involve openness of a higher educational institution as a system, environment features, risks in life activity of educational institutions of a higher professional education, definition of economic stability of a higher educational institution, selection of variant of economic stability assessment. The conceptual model is presented. Complex risk factor – higher education institution stability index chart is plotted.

*Key words:* conceptual model, economic stability, balance, functioning and development, risk, uncertainty factors, higher educational institution area.

Рассмотрение структурного и функционального единства вуза позволяет выделить его основные свойства, которые сводятся к следующему. Во-первых, к тому, что он является открытой системой, для которой свойственно динамическое взаимодействие с окружающей средой, влияние которой оказывает существенное воздействие на систему. С учетом данного обстоятельства вуз, чтобы сохранить внутреннюю целостность этого свойства, должен обладать устойчивостью в виде способности к адаптивным изменениям или способности к восстановлению прежних параметров функционирования. Во-вторых, вуз является нелинейной системой, в которой нельзя однозначно признать ко-

нечный результат. В такой системе изменение одной переменной вызывает адекватные изменения в других переменных. В-третьих, вуз является самоорганизующейся системой, способной к перманентному преобразованию, основанному на выборе целеполагания деятельности. Признание вуза открытой системой определяет, что вуз может осуществлять свою деятельность как в режиме функционирования, так и в режиме развития (рассматриваемого как направленный, закономерный процесс изменений) на основе эффективного управления, отражающего связи с внешней средой. Такая система не только детерминирована внешними обстоятельствами экономического, политического и социально-культурного происхождения, но и сама определяет эти обстоятельства. Таким образом, имеются все основания рассматривать вуз в виде сложной открытой социально-экономической системы, в которой взаимодействие элементов сознательно управляется для достижения определенных целей. Это позволяет представить схему управления вузом в виде интеграции традиционных структурных элементов: вход, процесс, выход. Это первый аспект, который важен для построения концептуальной модели управления устойчивостью вуза. Второй аспект базируется на особенностях внешней среды вузов, поскольку современные образовательные организации взаимодействуют с огромным числом различных объектов, к каждому из которых нужен свой подход и стратегия. Все это многообразие усложняется еще и тем, что объекты связаны не только с образовательными учреждениями, но и между собой множеством экономических, информационных, политических, морально-психологических, административных нитей, постоянно влияющих друг на друга, что указывает на интегрированность внешней среды. Следовательно, изменение взаимодействия вуза с любым из этих объектов влечет за собой изменение отношений и с остальными, а успех организации решающим образом зависит от внешних сил по отношению к ней и сил, действующих в глобальном внешнем окружении. Для понимания действия этих внешних переменных необходимо учитывать основные характеристики внешней среды. Речь идет, во-первых, о взаимосвязанности факторов в виде силы, с которой изменение одного фактора воздействует на другие; во-вторых, о сложности, характеризуемой факторами угроз, рисков и возможностями, влияющими на деятельность вузов, и, в-третьих, о подвижности в виде относительной скорости изменения среды и неопределенности. В этой связи для эффективного выполнения управленческих функций и своевременного реагирования на угрозы, исходящие из внешней среды, необходимо выявить причины риска в образовательной сфере. Проведенный анализ показывает, что основные причины сводятся к следующему: внезапному наступлению непредвиденных изменений окружающей среды потребителей услуг, которые вынуждают их изменить условия договора с вузом (повышение цен, изменение налогового законодательства, социально-политической ситуации и т.п.), что побуждает потребителей отказаться от заключения или выполнения прежнего соглашения; появлению более выгодных предложений (возможность заключить более выгодный договор с более привлекательными условиями и т.п.), что побуждает потребителей отказаться от услуг; изменению целевых установок потребителей услуг вследствие повышения статуса, изменения ориентации в деятельности и т.д.; изменению условий перемещения образовательных услуг, научной продукции, финансовых и трудовых ресурсов между предприятиями, организациями и вузами, а также

между странами в условиях глобализации мировой экономики (появление новых таможенных условий, новых границ и т.д.).

Кроме того, риски обусловлены противоречивостью (в виде столкновения сторонников консерватизма и новаторства), а также наличием альтернатив в принятии решений и неопределенностью внешней среды (ввиду неполноты или неточности информации).

Так, *политико-правовые факторы* внешней среды характеризуют не только ослабление жесткости государственных границ, облегчение свободы передвижения граждан, товаров, услуг и капиталов, но и экспансию рыночных отношений, их проникновение в образование. Эти процессы имеют не только позитивные аспекты, но и таят в себе глобальную угрозу для образования и всего академического сообщества.

Говоря об *экономических факторах*, следует отметить формирование единого экономического пространства посредством концентрации и централизации капитала. В этой связи серьезной угрозой для вузов становится конкуренция. В первую очередь речь идет о соперничестве вузов за потребителей образовательных услуг. Наряду с потребителями объектом конкурентной борьбы между вузами являются трудовые ресурсы, финансовые средства, распределяемые на конкурсной основе по грантам, право использовать определенные технические нововведения в учебном процессе. *Международные факторы* характеризуются тем, что изменения в мировом сообществе затрагивают все национальные организации, в том числе и вузы. В современном мире присутствует тенденция глобализации рынка и тем самым стираются границы между деятельностью в различных странах, развиваются транснациональные корпорации, все большее влияние имеют международные экономические и политические организации. К факторам риска международной образовательной деятельности относятся в первую очередь борьба за доходы, которые получают вузы, оказывая образовательные услуги. Особенностью рисков вследствие *социокультурных факторов* становится изменение демографической ситуации. В этом случае угрозы могут существовать как в форме самостоятельных рисков, так и являться причинами для возникновения других рисков (например, снижение уровня рождаемости в 1990-е гг. явилось следствием возникновения такого риска, который связан с деятельностью образовательного учреждения в виде снижения притока абитуриентов в вузы в настоящее время). В свою очередь различия между культурами выражаются и в несовпадении установок по поводу власти, значения работы, роли женщины в обществе, готовности рисковать и даже цветовых предпочтений. Исследователи установили, что именно проблемы человека, обусловленные работой в иной культуре, обычно становятся причиной неудач, а значит – риска потерь. *Научно-технические факторы*, обеспечивая достижения в области науки и техники, создают новые возможности для развития экономики и тем самым лучшего использования ресурсного потенциала. Вместе с тем имеется риск в виде проблемы формирования условий для полноценной подготовки высококвалифицированных специалистов на основе создания адекватной системы образования, а также способности генерации, практического использования и распространения знаний, поиска и реализации конкурентных преимуществ. Таким образом, для современного этапа развития экономики характерно усиление неопределенности внешней среды при одновременном ослаблении сиг-

налов об изменениях в ней. Следствием неопределенности является высокая вероятность рискованных ситуаций, затрагивающих все аспекты деятельности организации. Это третий аспект.

В результате проведенных исследований были выявлены следующие 4 основные группы рисков, базирующиеся на авторском представлении параметров состояния сфер деятельности и субъектной среды:

- риски, оказывающие воздействие на доходы от учебной и научной деятельности, а также размер инвестиций в развитие МТБ вуза и обучение студентов (изменение численности набора студентов; изменение стоимости обучения 1 студента; изменение затрат на подготовку 1 студента);
- риски, связанные с характером взаимоотношений со студентами и внешними субъектами (группами влияния);
- риски, влияющие на гарантированность платежеспособности (ликвидность);
- риски, лежащие в плоскости состояния сфер деятельности вуза.

В рыночных условиях хозяйствующие субъекты стремятся обеспечить наиболее высокий уровень устойчивости – это обязывает их учитывать не только финансовые, но и «нефинансовые сильные и слабые стороны» предприятия как внутренних, так и внешних процессов.

В этой связи современный этап развития характеризуется усилением исследовательской направленности экономической устойчивости организаций (в том числе вузов). Между тем для того, чтобы количественно оценить степень экономической устойчивости вузов и уровень рисков в условиях изменяющейся внешней среды с признаками неопределенности, необходима четкая трактовка сущности самого понятия «экономическая устойчивость».

Однако на сегодняшний день не существует единого мнения по поводу сущности того, что понимать под «экономической устойчивостью». Определения, приводимые различными исследователями, имеют различные сущностные характеристики. Содержание понятия «экономическая устойчивость» продолжает оставаться предметом теоретических дискуссий.

Нами систематизирована совокупность представлений об этой категории с использованием классификации подходов по принципу стержневого свойства. В результате выделено два основных направления: структурное и процессно-поведенческое. Исследователей структурного направления объединяет то, что все они определяют состояние системы как устойчивое, если она обладает стабильностью и надежностью. Данное направление отражает: комплексность изучения внешней и внутренней граней устойчивости; структурный состав элементов, обеспечивающий учет различных сторон функциональной деятельности; установление уровня свойств элементов, гарантирующего надежность функционирования, т.е. способность объектов сохранять требуемые свойства, безотказно действовать, выполнять определенные функции в течение определенного времени. Анализ исследований, отнесенных к данному направлению, свидетельствует о том, что сущность устойчивости видится в свойствах системы, которые способны обеспечить ей состояние равновесия. То обстоятельство, что основные параметры рассматриваются как постоянные и неизменные, наталкивает на мысль об аналогии с состоянием статического равновесия. На наш взгляд, данное направление исследования имеет важное значение, поскольку *позволяет сделать вывод о необходимости равновесия,*

*его особом значении и определяющей роли в экономической устойчивости хозяйствующего субъекта.*

Однако нами было установлено, что социально-экономические системы (к которым относятся и вузы) – это особый класс систем. Экономические отношения и хозяйственные процессы не останавливаются, они непрерывно совершаются, поэтому экономическая устойчивость не может ограничиться только аспектом статистической устойчивости. В отличие от первого направления процессно-поведенческое направление связывает исследования, которые направлены на изучение экономической устойчивости, допускающей возможность изменений. Исследования, относящиеся к данному направлению, основываются на необходимости изменений основных величин и параметров объектов, вследствие влияния возмущающих факторов, без коренного изменения основных функций. Экономическая устойчивость характеризуется способностью хозяйствующего субъекта достичь поставленных целей за счет адаптивности<sup>1</sup>, т.е. за счет способности изменяться, обеспечивая своевременную и адекватную реакции на отклонения, не меняя принятой цели. Очевидно, что данное направление отражает равновесие движения или динамическое равновесие. Проведенный анализ позволяет сделать вывод о том, что различные точки зрения, даже те из них, которые внешне похожи, имеют особые сущностные характеристики. Однако следует отметить, что значительное большинство сходятся в том, что экономическая устойчивость определяется как соблюдение условий равновесия хозяйствующего субъекта.

Ввиду того, что социально-экономическая система – это сложная система, включающая ряд подсистем, ее экономическая устойчивость определяется устойчивостью всех подсистем.

Второй, установленный признак, указывает на то, что экономическая устойчивость – это способность динамической системы поддерживать свой режим, несмотря на воздействующие возмущения. Между тем следует учесть и то обстоятельство, что нельзя раскрыть сущность экономической устойчивости, рассматривая два вида устойчивости (статическую и динамическую) в отрыве друг от друга. В этом, на наш взгляд, проявляется принципиальный недостаток исследованных направлений.

Современная стадия экономического развития характеризуется высокой неопределенностью и изменчивостью среды. Это порождает неопределенность цели. Чтобы быть устойчивой, экономическая система должна обладать способностью к самоорганизации, т.е. способностью сознательно переходить в новое равновесное состояние. Из этого следует, что определение условий равновесия необходимый, но не достаточный признак.

На современном этапе развития исторически сложились условия для развития еще одного направления – «устойчивого развития». Дело в том, что под воздействием внешних возмущений и внутренних отклонений социально-экономическая система может перейти в неустойчивое состояние и тем самым

---

<sup>1</sup> Устойчивость – способность функционирующей системы не отклоняться от заданных параметров функционирования или его пределов под воздействием (влиянием) различных сил или колебаний экономических, финансовых и других параметров. Стабилизация (от лат. *Stabilis* – устойчивый) – приведение в постоянное устойчивое состояние или поддержание этого состояния. Функция (от лат. *Functio*) – роль, которую выполняет какой-либо элемент по отношению к целостной системе.

проявлением устойчивости будет не равновесие, а переход в новое качественное состояние, которое будет адекватно возникшим условиям. Это может найти воплощение в объединении элементов, образовании новых связей или трансформации, перерождении элементов, а значит и приобретении иных свойств и целей всей системы. Под устойчивостью хозяйствующей системы при этом необходимо понимать определенный потенциал к самоорганизации и саморазвитию. Если система, обладая таким потенциалом, способна переродиться в качественно новую систему, создать иной порядок, новую структуру, новый облик, отличающийся устойчивостью, то можно считать, что система обладает устойчивым развитием.

Учитывая вышеизложенное, считаем необходимым определить экономическую устойчивость как свойство динамической системы под воздействием внешних и внутренних факторов, за счет способности своевременной и адекватной реакции на отклонения обеспечивать сохранение или возврат в равновесное (сбалансированное) состояние параметров во всех подсистемах, что позволяет образовывать динамически равновесную целостную самоорганизующуюся открытую систему, ориентированную на достижение целей посредством функционирования или развития.

Таким образом, речь идет о четвертом аспекте в решении проблемы формирования концептуальной модели управления экономической устойчивостью вузов. В практической деятельности используются различные методики, позволяющие оценить устойчивость организации. Однако анализ показывает, что применяемые методики несовершенны. В первую очередь в силу односторонности в выборе объектов оценки. В предлагаемом авторском подходе в основу оценки устойчивости положена реакция на изменения, базирующаяся на трех режимах деятельности: режиме функционирования; режиме переходного периода; режиме развития.

В соответствии с разработанным методическим подходом оценку экономической устойчивости предложено осуществлять с двух позиций: во-первых, сохранения равновесного состояния при достижении цели деятельности вуза посредством параметров сфер деятельности и, во-вторых, результатов деятельности в системе отношений «внешняя среда – вуз» (по отношению к субъектам внешней среды) в виде обеспечения равновесного обмена с внешней средой с последующим сведением значений в интегральную оценку [2, 3]. Выбор именно этого варианта оценки обусловлен тем, что главным критерием развития вуза становится стабильность занимаемой позиции на рынке, т.е. определение сегментов рынка потребителей услуг. Потребители определяют спрос на товар и фактически устанавливают его качественные требования и стоимость. Кроме того, параметры, которые характеризуют платежеспособность, отражают свойства меры и пропорции. В этой связи предлагаемый подход базируется на оценке равновесия дохода и потребностей в средствах для осуществления деятельности, направленной на достижение цели образовательного учреждения. Для вуза в одинаковой степени важно как состояние доходной части, так и состояние расходной части.

На рис. 1 представлена концептуальная модель управления экономической устойчивостью вузов, в которой обозначена основная направленность каждого из структурных элементов системы: вход, процесс, выход. Так, вход по своему содержанию представлен в виде воздействий деятельности и факторов

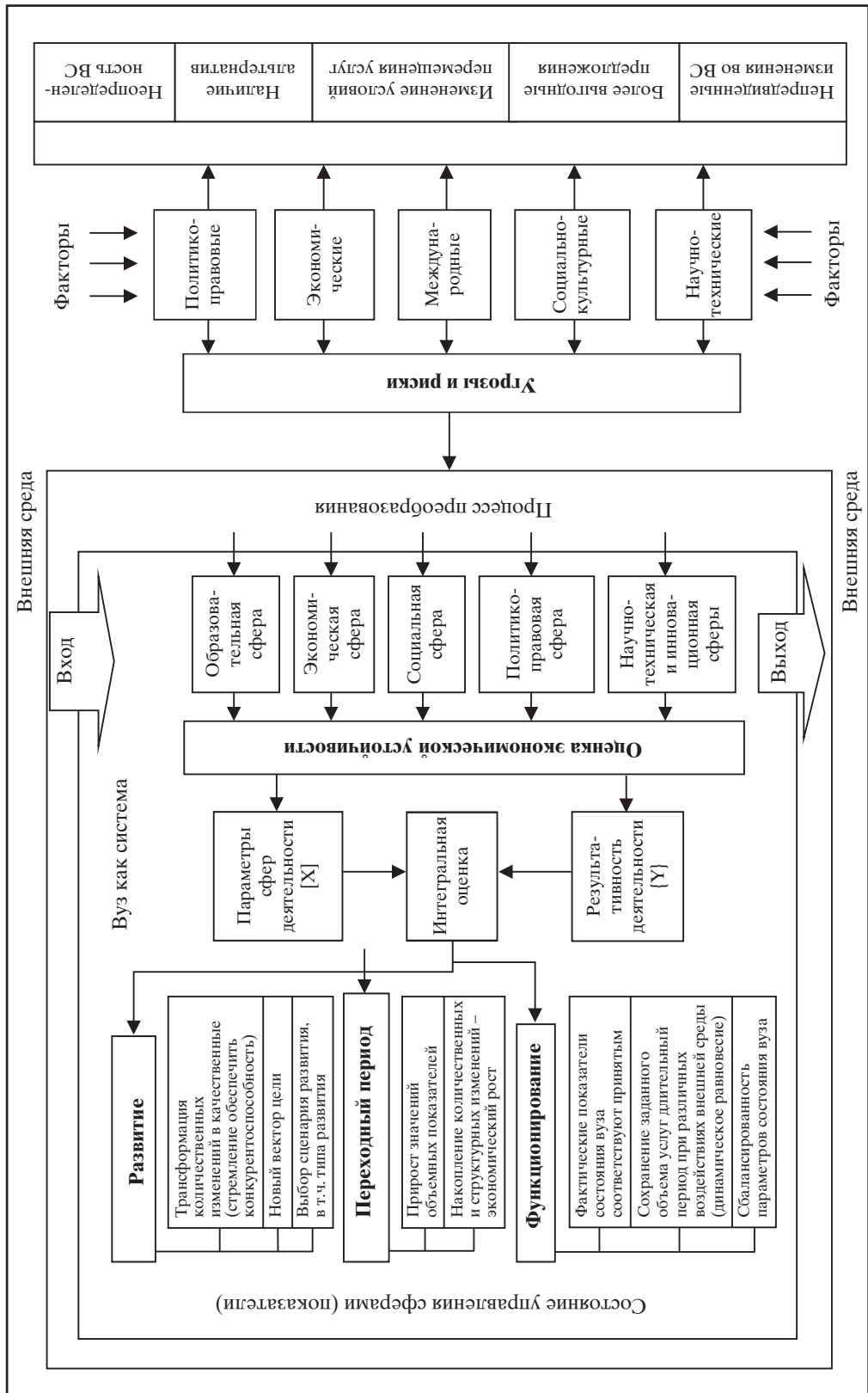


Рис. 1. Концептуальная модель управления экономической устойчивостью вузов

внешней среды, в том числе в виде ограничений и угроз, на которые необходимо адекватно и гибко реагировать с тем, чтобы достичь максимальной эффективности функционирования. В свою очередь, процесс, осуществляемый в целях обеспечения равновесного обмена с внешней средой при реализации деятельности в соответствующих сферах, включая в себя преобразование ресурсов, входных параметров, возмущающих факторов в виде управленческих воздействий, происходящих во времени. По нашему мнению, отклонения, приводящие к нарушению равновесия в системе и изменению устойчивости, проявляются не в ресурсном потенциале, а в соответствующих сферах жизнедеятельности вуза. Такими сферами в виде пространственной среды деятельности вуза нами определены следующие: образовательная, экономическая, социокультурная, политико-правовая, научно-техническая и инновационная. Важным становится отслеживание изменений в соответствующих параметрах сфер жизнедеятельности посредством частных показателей устойчивости. Ресурсы лишь «помогают» поддерживать в системе равновесное состояние, обеспечивающее ее устойчивость. Тем самым эффективное использование ресурсов опосредованно проявляется в состоянии сфер жизнедеятельности вуза. Этот вывод положен в основу разработки методики оценки экономической устойчивости.

На выходе система имеет результаты деятельности, полученные по истечению процесса. Кроме того, элемент в виде обратной связи позволяет избежать ошибок в процессе принятия решений и реализации управленческих воздействий, а также снизить уровень неорганизованности и обеспечить состояние равновесия с окружающей средой, сохранив структуру системы в относительно неизменном виде.

Основываясь на выводах, полученных в результате анализа существующих вариантов оценки экономической устойчивости и авторского подхода, предложена методика оценки, позволяющая проводить мониторинг состояния вуза и принимать необходимые действия, обеспечивающие направленность на достижение цели вуза в условиях риска и имеющихся возможностей. На первом шаге осуществляется оценка экономической устойчивости сфер деятельности и экономической устойчивости субъектной среды. На втором шаге производится сведение полученных параметров экономической устойчивости  $[ЭУ_{сд}; ЭУ_{св}]$  в единый интегральный показатель, что позволяет получить обобщенную картину экономической устойчивости вуза. Для этой цели воспользовались расчетом интегрального показателя на основе средней геометрической  $EU = \sqrt{EU_{сд} \cdot EU_{св}}$ . В таком варианте появляется возможность определения стратегического риска в виде возможностей последствий принимаемых стратегических решений в условиях существующей неопределенности, при которых полностью или частично не достигаются цели стратегии. Необходимость данной оценки обусловлена тем, что риск при принятии стратегических решений никогда не может быть нулевым в силу объективности существования и неустранимости неопределенности.

На основе аналитических данных, полученных в результате анализа экономической устойчивости более 30 вузов, построен график зависимости комплексного показателя стратегического риска от комплексного показателя экономической устойчивости (рис. 2).



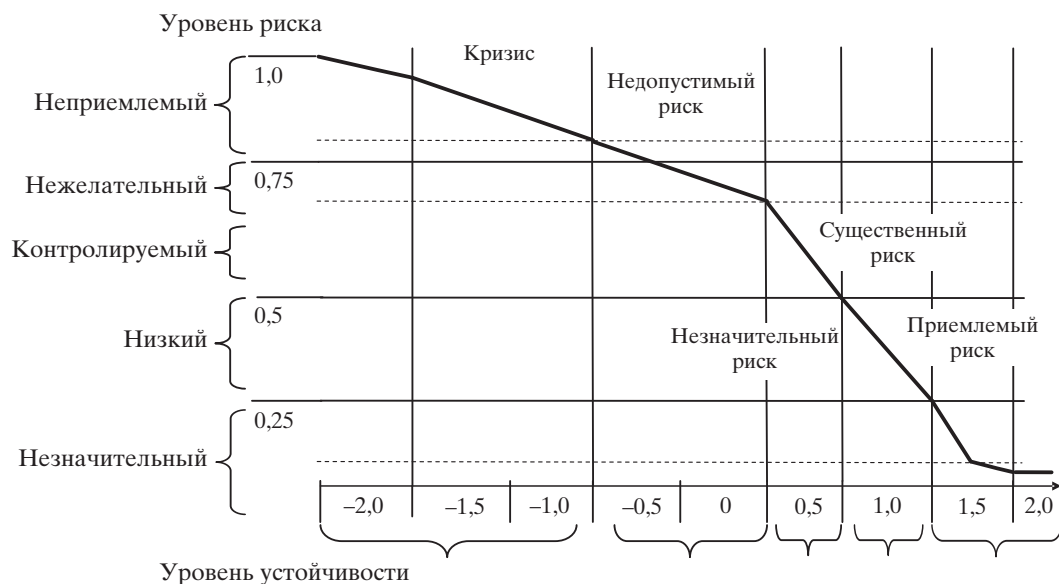


Рис. 2. Зависимость комплексного показателя стратегического риска от комплексного показателя экономической устойчивости вуза

Резюмируя, отметим, что возможности установления стратегических рисков основаны на анализе и мониторинге проблем в деятельности вуза, которые выявляются по совокупности параметров деятельности, классифицированных по признаку потенциальных угроз и риска возникновения дестабилизации устойчивого состояния вуза по ранее обоснованным направлениям оценки: сферам деятельности вуза, результативности деятельности, эффективности взаимоотношений с субъектной средой и гарантированной платежеспособностью.

### Литература

1. Бодров О.Г., Роцин В.И. Как достичь экономической устойчивости предприятия. М.: Дело, 2006. С. 51
2. Гусев Ю.В., Половова Т.А. Концепция построения системы количественной оценки экономической устойчивости вузов // Вестник НГУЭУ. 2011. № 2. С. 8–16.
3. Половова Т.А. Подход к количественной оценке экономической устойчивости вузов // Вестник НГУЭУ. 2011. № 1. С. 225–231.

### Bibliography

1. Bodrov O.G., Rowin V.I. Kak dostich' jekonomicheskoy ustojchivosti predpriyatija. M.: Delo, 2006. P. 51
2. Gusev Ju.V., Polovova T.A. Konceptija postroenija sistemy kolichestvennoj ocenki jekonomicheskoy ustojchivosti vuzov // Vestnik NGUJeU. 2011. № 2. P. 8–16.
3. Polovova T.A. Podhod k kolichestvennoj ocenke jekonomicheskoy ustojchivosti vuzov // Vestnik NGUJeU. 2011. № 1. P. 225–231.